

муниципальное дошкольное образовательное учреждение
«Детский сад № 282 Красноармейского района Волгограда»
(МОУ Детский сад № 282)

400029, Россия, Волгоград, ул. Светлоярская, 50
тел./ факс (8442) 64-59-53, E-mail: dou282@volgadmin.ru
ОКПО 46033128 ИНН/КПП 3448017179/ 344801001 ОГРН 1033401199193

СОГЛАСОВАНО
Педагогическим советом
МОУ Детский сад № 282
(протокол от 31.03.2026 № 4)

УТВЕРЖДАЮ
Заведующий МОУ
Детский сад № 282
Н.В. Калмыкова
Приказ от 17.04.2026 № 100-ОД



ОТЧЕТ
о результатах самообследования
муниципального дошкольного образовательного учреждения
«Детский сад № 282 Красноармейского района Волгограда»
за 2025 год

Общие сведения об образовательной организации

Наименование образовательной организации	муниципальное дошкольное образовательное учреждение «Детский сад № 282 Красноармейского района Волгограда»
Руководитель	Калмыкова Наталья Владимировна
Адрес организации	400029, Россия, Волгоград, ул. Светлоярская, 50
Телефон/факс	(8442) 64-59-53
Адрес электронной почты	dou282@volgadmin.ru
Учредитель	- муниципальное образование – городской округ город-герой Волгоград; - департамент по образованию администрации Волгограда; - департамент муниципального имущества администрации Волгограда; - Красноармейское территориальное управление департамента по образованию администрации Волгограда
Дата создания	02.09.1968 г.
Лицензия	от 09.02.2012 г. № 206, серия 34 АБ № 000858

Муниципальное дошкольное образовательное учреждение «Детский сад № 282 Красноармейского района Волгограда» (далее – Детский сад) расположено в жилом районе города вдали от производящих предприятий и торговых мест. Здание Детского сада построено по типовому проекту. Проектная наполняемость на 160 мест. Общая площадь здания 4.902 кв.м, из них площадь помещений, используемых непосредственно для нужд образовательного процесса, 1.271 кв.м.

Цель деятельности Детского сада – осуществление образовательной деятельности по реализации образовательных программ дошкольного образования.

Предметом деятельности Детского сада является формирование общей культуры, развитие физических, интеллектуальных, нравственных, эстетических и личностных качеств, формирование предпосылок учебной деятельности, сохранение и укрепление здоровья воспитанников.

Режим работы Детского сада

Пятидневная рабочая неделя (понедельник – пятница) с 07.00 до 19.00

Длительность пребывания детей в группах - 12 часов

Выходные дни: суббота, воскресенье, праздничные дни

Аналитическая часть

I. Оценка образовательной деятельности

Образовательная деятельность в Детском саду организована в соответствии с Федеральным законом от 29.12.2012 № 273-ФЗ «Об образовании в Российской Федерации», ФГОС дошкольного образования, «Санитарно-эпидемиологические требования к организациям воспитания и обучения, отдыха и оздоровления детей и молодежи» СП 2.4.3648-20, с требованиями СанПиН 1.2.3685-21 «Гигиенические нормативы и требования к обеспечению безопасности и (или) безвредности для человека факторов среды обитания».

Образовательная деятельность ведется на основании утвержденной основной образовательной программы дошкольного образования, которая составлена в соответствии с ФГОС дошкольного образования, санитарно-эпидемиологическими правилами и нормативами.

Для выполнения требований норм Федерального закона от 24.09.2022 № 371-ФЗ Детский сад провел организационные мероприятия по реализации федеральной образовательной программы дошкольного образования, утвержденной приказом Минпросвещения России от 25.11.2022 № 1028 (далее – ФОП До). Результаты:

- скорректировали план-график повышения квалификации педагогических и управленческих кадров и запланировали обучение работников по вопросам применения ФОП До;
- провели информационно-разъяснительную работу с родителями (законными представителями) воспитанников.

Детский сад посещают 113 воспитанников в возрасте от 1 года до 7(8) лет. В Детском саду сформировано 6 групп общеразвивающей направленности. Из них:

- смешанная ранняя группа № 5 – 25 детей;
- старшая группа № 3 – 15 детей;
- средняя группа № 4 – 16 детей;
- вторая младшая группа № 1 – 27 детей;
- подготовительная к школе группа № 2 – 14 детей;
- смешанная дошкольная группа № 6 – 16 детей.

Воспитательная работа

Детский сад реализует рабочую программу воспитания и календарный план воспитательной работы, которые являются частью основной образовательной программы дошкольного образования.

В 2025 году родители выразили удовлетворенность воспитательным процессом в Детском саду, что отразилось на результатах анкетирования, проведенного 22.12.2025.

Вместе с тем, родители высказали пожелания по введению мероприятий в календарный план воспитательной работы Детского сада, например, проводить осенние и зимние спортивные мероприятия на открытом воздухе совместно с родителями. Предложения родителей будут рассмотрены и при наличии возможностей Детского сада включены в календарный план воспитательной работы на 2026 год.

Чтобы выбрать стратегию воспитательной работы, в 2025 году проводился анализ состава семей воспитанников.

Характеристика семей по составу

Состав семьи	Количество семей	% от общего количества семей воспитанников
Полная	83	73%
Неполная с матерью	30	27%
Неполная с отцом	нет	нет
Оформлено опекунство	0	0%

Характеристика семей по количеству детей

Количество детей в семье	Количество семей	% от общего количества семей воспитанников
Один ребенок	70	62%
Два ребенка	18	16%
Три ребенка и более	25	22%

Воспитательная работа строится с учетом индивидуальных особенностей детей, с использованием разнообразных форм и методов, в тесной взаимосвязи воспитателей, специалистов и родителей (законных представителей). Детям из неполных семей уделяется большее внимание педагогов в первые месяцы посещения Детского сада.

Дополнительное образование

В 2025 году в Детском саду работали бесплатные кружки по направлениям:

- 1) художественно-эстетическое: «Фантазеры»;
- 2) социально-педагогическое: «Дорожная азбука», «Уроки этикета», «Маленький гражданин», «Эколята».

В бесплатном дополнительном образовании задействовано 43% воспитанников Детского сада.

Анализ родительского опроса, проведенного в ноябре 2025 года, показывает, что дополнительное образование в Детском саду реализуется недостаточно активно, наблюдается незначительное снижение посещаемости занятий в сравнении с 2024 годом. Детский сад планирует начать реализовывать новые программы дополнительного образования по естественнонаучной направленности. По предварительным планам источником финансирования будут средства родителей воспитанников.

В 2025 году воспитанники Детского сада приняли участие в:

Название мероприятия	Уровень	Результаты
Творческий конкурс «200 дней и ночей»	Региональный	Диплом I степени (2 воспитанника)

		Диплом II степени (2 воспитанника)
Конкурс детского творчества «Вечный огонь Сталинграда»	Районный	1 место (2 воспитанника) 2 место (1 воспитанник) 3 место (3 воспитанника)
Творческий конкурс-выставка «Богатырская наша сила»	Всероссийский	Диплом I степени (1 воспитанник) Диплом II степени (1 воспитанник)
Экологический конкурс «Лес, полный сказок и чудес»	Районный	1 место (4 воспитанника) 2 место (1 воспитанник) 3 место (2 воспитанника) Участники (3 воспитанника)
II детский экологический форум «Изменение климата глазами детей – 2025»	Международный (районный этап)	2 место (1 воспитанник) 3 место (4 воспитанника)
Конкурс детских творческих работ «Бескрайний космос»	Всероссийский	Диплом I место (1 воспитанник)
VII открытый конкурс праздничной открытки «Победа любви»	Региональный	Участники (12 воспитанника)
XVII фестиваль творчества ветеранов, детей и молодежи «Пойте, гордитесь и помните»	Районный	Лауреат I степени (2 воспитанника)
Конкурс рисунков «Человек семьей крепко»	Районный	Грамота за участие (2 воспитанника)
Творческий конкурс-выставка «Космические дали»	Всероссийский	Диплом I степени (7 воспитанника) Диплом II степени (1 воспитанник)
Конкурс детского творчества «Семейный альбом»	Районный	1 место (6 воспитанника) 2 место (2 воспитанника)
Конкурс рисунков «Осторожно, опасность!»	Районный	Грамота 3 место (3 воспитанника)
Спортивный марафон «Сила России»	Всероссийский	Диплом за участие (1 воспитанник)

II. Оценка системы управления организации

Управление Детским садом осуществляется в соответствии с действующим законодательством и уставом Детского сада.

Управление Детским садом строится на принципах единоначалия и коллегиальности. Коллегиальными органами управления являются: Совет Детского

сада, Общее собрание работников Детского сада, Педагогический совет. Единоличным исполнительным органом является руководитель – заведующий.

Органы управления, действующие в Детском саду

Наименование органа	Функции
Заведующий	Контролирует работу и обеспечивает эффективное взаимодействие структурных подразделений организации, утверждает штатное расписание, отчетные документы организации, осуществляет общее руководство Детским садом
Совет Детского сада	Рассматривает вопросы: <ul style="list-style-type: none">• развития образовательной организации;• финансово-хозяйственной деятельности;• материально-технического обеспечения
Педагогический совет	Осуществляет текущее руководство образовательной деятельностью Детского сада, в том числе рассматривает вопросы: <ul style="list-style-type: none">• развития образовательных услуг;• регламентации образовательных отношений;• разработки образовательных программ;• выбора учебников, учебных пособий, средств обучения и воспитания;• материально-технического обеспечения образовательного процесса;• аттестации, повышении квалификации педагогических работников;• координации деятельности методических объединений
Общее собрание работников	Реализует право работников участвовать в управлении образовательной организацией, в том числе: <ul style="list-style-type: none">• участвовать в разработке и принятии коллективного договора, Правил трудового распорядка, изменений и дополнений к ним;• принимать локальные акты, которые регламентируют деятельность образовательной организации и связаны с правами и обязанностями работников;• разрешать конфликтные ситуации между работниками и администрацией образовательной организации;• вносить предложения по корректировке плана мероприятий организации, совершенствованию ее работы и развитию материальной базы

Структура и система управления соответствуют специфике деятельности Детского сада.

III. Оценка содержания и качества подготовки обучающихся

Уровень развития детей анализируется по итогам педагогической диагностики.

Формы проведения диагностики:

- диагностические занятия (по каждому разделу программы);
- диагностические срезы;
- наблюдения, итоговые занятия.

Разработаны диагностические карты освоения образовательной программы дошкольного образования Детского сада (ОП Детского сада) в каждой возрастной группе. Карты включают анализ уровня развития целевых ориентиров детского развития и качества освоения образовательных областей. Так, результаты качества освоения ОП Детского сада на конец 2025 года выглядят следующим образом:

Уровень развития воспитанников в рамках целевых ориентиров	Высокий уровень		Средний уровень		Начальный уровень		Итого	
	Кол-во	%	Кол-во	%	Кол-во	%	Кол-во	% воспитанников в пределе нормы
	55	48,6	51	45,1	7	6,3	113	93,7
Качество освоения образовательных областей	56	49,6	50	44,2	7	6,2	113	93,8

В мае 2025 года педагоги Детского сада провели обследование воспитанников подготовительной к школе группы на предмет оценки сформированности предпосылок к учебной деятельности в количестве 22 человек. Задания позволили оценить уровень сформированности предпосылок к учебной деятельности: возможность работать в соответствии с фронтальной инструкцией (удерживание алгоритма деятельности), умение самостоятельно действовать по образцу и осуществлять контроль, обладать определенным уровнем работоспособности, а также вовремя остановиться в выполнении того или иного задания и переключиться на выполнение следующего, возможностей распределения и переключения внимания, работоспособности, темпа, целенаправленности деятельности и самоконтроля.

Результаты педагогического анализа показывали преобладание детей с высоким и средним уровнями развития при прогрессирующей динамике на конец учебного года, что говорит о результативности образовательной деятельности в Детском саду.

IV. Оценка организации учебного процесса (воспитательно-образовательного процесса)

В основе образовательного процесса в Детском саду лежит взаимодействие педагогических работников, администрации и родителей. Основными участниками образовательного процесса являются дети, родители, педагоги.

Основные форма организации образовательного процесса:

- совместная деятельность педагогического работника и воспитанников в рамках организованной образовательной деятельности по освоению основной общеобразовательной программы;
- самостоятельная деятельность воспитанников под наблюдением педагогического работника.

Занятия в рамках образовательной деятельности ведутся по подгруппам. Продолжительность занятий соответствует СанПиН 1.2.3685-21 и составляет:

- в группах с детьми от 1 до 3 лет — до 10 мин;
- в группах с детьми от 3 до 4 лет — до 15 мин;
- в группах с детьми от 4 до 5 лет — до 20 мин;
- в группах с детьми от 5 до 6 лет — до 25 мин;
- в группах с детьми от 6 до 7 лет — до 30 мин.

Между занятиями в рамках образовательной деятельности предусмотрены перерывы продолжительностью не менее 10 минут.

Основной формой занятия является игра. Образовательная деятельность с детьми строится с учётом индивидуальных особенностей детей и их способностей. Выявление и развитие способностей воспитанников осуществляется в любых формах образовательного процесса.

В Детском саду для решения образовательных задач используются как новые формы организации процесса образования (проектная деятельность, образовательная ситуация, образовательное событие, обогащенные игры детей в центрах активности, проблемно-обучающие ситуации в рамках интеграции образовательных областей и другое), так и традиционных (фронтальные, подгрупповые, индивидуальные занятий).

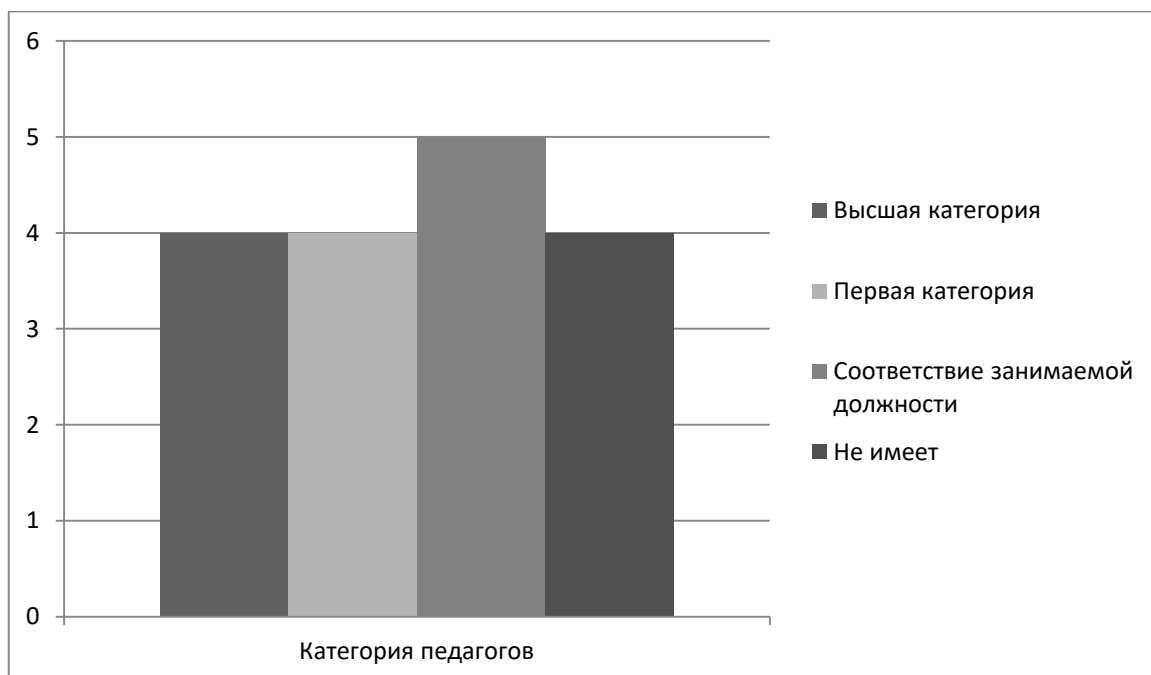
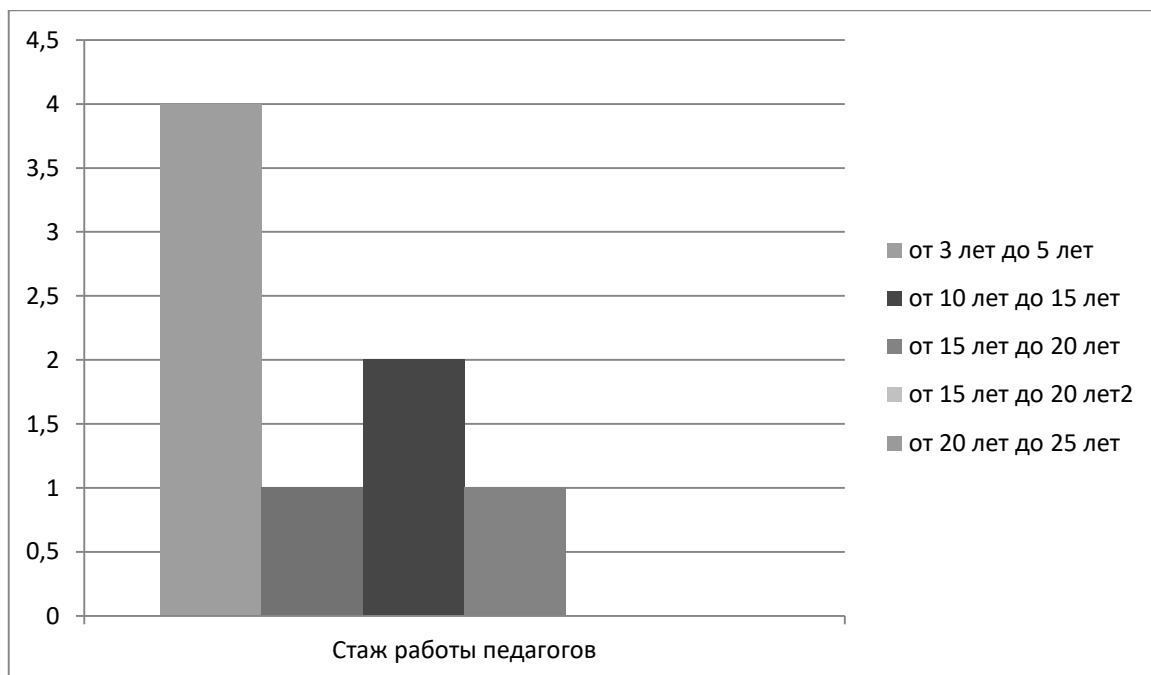
Занятие рассматривается как дело, занимательное и интересное детям, развивающее их; деятельность, направленная на освоение детьми одной или нескольких образовательных областей, или их интеграцию с использованием разнообразных педагогически обоснованных форм и методов работы, выбор которых осуществляется педагогом.

V. Оценка кадрового обеспечения

Детский сад укомплектован педагогами согласно штатному расписанию. Всего работают 9 педагогов: воспитатели - 6, старший воспитатель – 1, учитель-логопед – 1 (по совместительству), музыкальный руководитель – 1 (по совместительству). Соотношение воспитанников, приходящихся на 1 педагога: 12,6/1.

Курсы повышения квалификации в 2025 году прошли все педагоги Детского сада.

Диаграмма с характеристиками педагогического состава Детского сада



В 2025 году педагоги Детского сада приняли участие в:

Название мероприятия	Уровень	Результаты
Конкурс профессионального мастерства «Проектные технологии в образовательной деятельности ДОУ «Культурное наследие народов России»	Городской (районный этап)	3 место

Конкурс методических разработок «Лучшее учебное занятие с использованием цифровых образовательных ресурсов в условиях реализации ФГОС»	Региональный	Сертификат победителя
Конкурс на лучшую предметно-пространственную развивающую и воспитывающую среду детского сада	Районный	Победитель Призер
Конкурс «Зеленый огонек»	Городской (районный этап)	Победитель
Конкурс «Зеленый огонек»	Городской	Диплом участника
Конкурс тематических уголков и стендов «И помнит мир спасенный...»	Всероссийский	Диплом I степени
Педагогический конкурс «Педагогика XXI века: опыт, достижения, методика»	Всероссийский	Диплом 1 место
Конкурс успешных практик наставничества «Наставник – мастер своего дела»	Всероссийский	Диплом I степени

Педагоги Детского сада постоянно повышают свой профессиональный уровень, эффективно участвуют в работе методических объединений, знакомятся с опытом работы своих коллег и других дошкольных учреждений, а также саморазвиваются.

Все это в комплексе дает хороший результат в организации педагогической деятельности и улучшения качества образования и воспитания дошкольников.

VI. Оценка учебно-методического и библиотечно-информационного обеспечения

В Детском саду библиотека является составной частью методической службы. Библиотечный фонд располагается в методическом кабинете, кабинетах специалистов, группах Детского сада. Библиотечный фонд представлен методической литературой по всем образовательным областям основной общеобразовательной программы, детской художественной литературой, периодическими изданиями, а также другими информационными ресурсами на различных электронных носителях. В каждой возрастной группе имеется банк необходимых учебно-методических пособий, рекомендованных для планирования воспитательно-образовательной работы в соответствии с обязательной частью ОП.

Оборудование и оснащение методического кабинета достаточно для реализации образовательных программ. В методическом кабинете созданы условия для возможности организации совместной деятельности педагогов. Однако, кабинет недостаточно оснащен компьютерным оборудованием.

Информационное обеспечение Детского сада включает:

- информационно-телекоммуникационное оборудование: компьютер, принтер, DVD-плеер, телевизор, проектор и мультимедиа;
- программное обеспечение: позволяет работать с текстовыми редакторами, интернет-ресурсами, фото-, видеоматериалами, графическими редакторами.

В Детском саду учебно-методическое и информационное обеспечение достаточное для организации образовательной деятельности и эффективной реализации образовательных программ.

VII. Оценка материально-технической базы

В Детском саду сформирована материально-техническая база для реализации образовательных программ, жизнеобеспечения и развития детей. В Детском саду оборудованы помещения:

- групповые помещения – 6;
- кабинет заведующего – 1;
- методический кабинет – 1;
- музыкальный зал – 1;
- пищеблок – 1;
- прачечная – 1;
- медицинский кабинет – 1;
- кабинет делопроизводителя – 1;
- кабинет учителя-логопеда.

При создании развивающей предметно-пространственной среды педагоги учитывают возрастные, индивидуальные особенности детей своей группы. Оборудованы групповые комнаты, включающие игровую, познавательную, обеденную, спальную зоны

В Детском саду проведены следующие работы по благоустройству территории и здания МОУ Детского сада: обновлено игровое оборудование на участках групп №№ 1, 2, 4; произведены опилровка старых деревьев и выкорчевка старых пней; завезен чистый песок для наполнения песочниц; произведен частичный ремонт крыши веранды группы № 4 (шифером); приобретен баннер для оформления центральной стены здания; выложена напольная плитка на веранде группы № 4; посажены кустарники, цветы; приобретена игровая мебель в группу № 1 и 3, напольных ковра в группу № 5; отремонтированы экраны для радиаторов отопления в группе № 1.

Детский сад прошел процедуры по проведению специальной оценки условий труда и по оценке уровня профессиональных рисков.

Материально-техническое состояние Детского сада и территории соответствуют действующим санитарно-эпидемиологическим требованиям к устройству, содержанию и организации режима работы в дошкольных организациях, правилам пожарной безопасности, требованиям охраны труда.

VIII. Оценка функционирования внутренней системы оценки качества образования

Мониторинг качества образовательной деятельности в 2025 году показал хорошую работу педагогического коллектива по всем показателям.

Состояние здоровья и физического развития воспитанников удовлетворительные. 95% детей успешно освоили образовательную программу дошкольного образования в своей возрастной группе. Воспитанники подготовительной к школе группы показали высокие показатели готовности к школьному обучению и 22 выпускника зачислены в школы с углубленным изучением предметов. В течение года воспитанники Детского сада успешно участвовали в конкурсах и мероприятиях различного уровня.

В период с 25.08.2025 по 29.08.2025 в Детском саду проводилось анкетирование 95 родителей (законных представителей), получены следующие результаты:

- доля получателей услуг, положительно оценивающих доброжелательность и вежливость работников организации, - 84%;
- доля получателей услуг, удовлетворенных компетентностью работников организации, - 85%;
- доля получателей услуг, удовлетворенных материально-техническим обеспечением организации, - 70%;
- доля получателей услуг, удовлетворенных качеством предоставляемых образовательных услуг, - 82%;
- доля получателей услуг, которые готовы рекомендовать организацию родственникам и знакомым, - 88%.

Данное анкетирование родителей (законных представителей) показало высокую степень удовлетворенности качеством предоставляемых услуг.

Результаты анализа показателей деятельности МОУ Детский сад № 282, подлежащей самообследованию

Данные приведены по состоянию на 30.12.2025

№ п/п	Показатели	Единица измерения
1.	Образовательная деятельность	
1.1	Общая численность воспитанников, осваивающих образовательную программу дошкольного образования, в том числе:	113 человек
1.1.1	В режиме полного дня (8 - 12 часов)	113 человек
1.1.2	В режиме кратковременного пребывания (3 - 5 часов)	нет
1.1.3	В семейной дошкольной группе	нет
1.1.4	В форме семейного образования с психолого-педагогическим сопровождением на базе дошкольной образовательной организации	нет
1.2	Общая численность воспитанников в возрасте до 3 лет	25
1.3	Общая численность воспитанников в возрасте от 3 до 8 лет	88 человек
1.4	Численность/удельный вес численности воспитанников в общей численности воспитанников, получающих услуги присмотра и ухода:	113 человек/ 100%
1.4.1	В режиме полного дня (8 - 12 часов)	113 человек/ 100%
1.4.2	В режиме продленного дня (12 - 14 часов)	нет
1.4.3	В режиме круглосуточного пребывания	нет
1.5	Численность/удельный вес численности воспитанников с ограниченными возможностями здоровья в общей численности	нет

	воспитанников, получающих услуги:	
1.5.1	По коррекции недостатков в физическом и (или) психическом развитии	нет
1.5.2	По освоению образовательной программы дошкольного образования	нет
1.5.3	По присмотру и уходу	нет
1.6	Средний показатель пропущенных дней при посещении дошкольной образовательной организации по болезни на одного воспитанника	4,3
1.7	Общая численность педагогических работников, в том числе:	9 человек
1.7.1	Численность/удельный вес численности педагогических работников, имеющих высшее образование	5 человек/ 56%
1.7.2	Численность/удельный вес численности педагогических работников, имеющих высшее образование педагогической направленности (профиля)	5 человек/ 56%
1.7.3	Численность/удельный вес численности педагогических работников, имеющих среднее профессиональное образование	4 человек/ 45%
1.7.4	Численность/удельный вес численности педагогических работников, имеющих среднее профессиональное образование педагогической направленности (профиля)	4 человек/ 45%
1.8	Численность/удельный вес численности педагогических работников, которым по результатам аттестации присвоена квалификационная категория, в общей численности педагогических работников, в том числе:	3 человек/ 33%
1.8.1	Высшая	3 человек/ 33%
1.8.2	Первая	0 человека/ 0%
1.9	Численность/удельный вес численности педагогических работников в общей численности педагогических работников, педагогический стаж работы которых составляет:	
1.9.1	До 5 лет	0 человек/ 0%
1.9.2	Свыше 30 лет	3 человека/ 33%
1.10	Численность/удельный вес численности педагогических работников в общей численности педагогических работников в возрасте до 30 лет	0/0
1.11	Численность/удельный вес численности педагогических работников в общей численности педагогических работников в	2 человек/ 22%

	возрасте от 55 лет	
1.12	Численность/удельный вес численности педагогических и административно-хозяйственных работников, прошедших за последние 5 лет повышение квалификации/профессиональную переподготовку по профилю педагогической деятельности или иной осуществляемой в образовательной организации деятельности, в общей численности педагогических и административно-хозяйственных работников	9 человек/ 100%
1.13	Численность/удельный вес численности педагогических и административно-хозяйственных работников, прошедших повышение квалификации по применению в образовательном процессе федеральных государственных образовательных стандартов в общей численности педагогических и административно-хозяйственных работников	9 человек/ 100%
1.14	Соотношение "педагогический работник/воспитанник" в дошкольной образовательной организации	9 человек/ 113 человек
1.15	Наличие в образовательной организации следующих педагогических работников:	
1.15.1	Музыкального руководителя	да
1.15.2	Инструктора по физической культуре	нет
1.15.3	Учителя-логопеда	да
1.15.4	Логопеда	нет
1.15.5	Учителя-дефектолога	нет
1.15.6	Педагога-психолога	нет
2.	Инфраструктура	
2.1	Общая площадь помещений, в которых осуществляется образовательная деятельность, в расчете на одного воспитанника	860 кв.м/5,1
2.2	Площадь помещений для организации дополнительных видов деятельности воспитанников	69,9 кв.м
2.3	Наличие физкультурного зала	нет
2.4	Наличие музыкального зала	да
2.5	Наличие прогулочных площадок, обеспечивающих физическую активность и разнообразную игровую деятельность воспитанников на прогулке	да

Анализ показателей указывает на то, что Детский сад имеет достаточную инфраструктуру, которая соответствует Санитарно-эпидемиологическим требованиям к организациям воспитания и обучения, отдыха и оздоровления детей и молодежи» СП

2.4.3648-20 и позволяет реализовывать образовательные программы в полном объеме в соответствии с ФГОС ДО и ФОП ДО.

Детский сад укомплектован педагогическими и иными работниками, которые имеют достаточную квалификацию и регулярно проходят повышение квалификации, что обеспечивает результативность образовательной деятельности.

Количественный состав воспитанников Детского сада по сравнению с прошлым годом уменьшился.

Развивающая предметно-пространственная среда значительно пополнилась игровым оборудованием, спортивным инвентарем, материалами для занятий математикой, конструированием, развитием речи и другими средствами организации образовательного процесса в соответствии с требованиями ФГОС ДО.

Средний показатель пропущенных дней воспитанниками по болезни на одного воспитанника составил 4,3 дней, по сравнению с прошлым годом показатель уменьшился на 0,1 дня.

Достиженные коллективом результаты работы в течение 2025 года соответствуют поставленным коллективом задачам. Выросло количество педагогов и воспитанников – участников различных конкурсов; повысилась заинтересованность родителей (законных представителей) в осуществлении воспитательно-образовательного процесса. Это говорит о том, что в Детском саду созданы определенные условия для физического, познавательного, речевого, социально-коммуникативного и художественно-эстетического развития дошкольников в соответствии с ФГОС ДО и ФОП ДО.

Но присутствуют и проблемы образовательного учреждения: в Детском саду превышает количество детей, нуждающихся в логопедической помощи над возможностями принять их в логопункт; педагогами недостаточно проводится работа по формированию двигательной активности детей в течение дня; существует проблема с материально – техническим обеспечением спортивного зала; недостаточно специальной подготовки педагогов по уровню современных педагогических требований.